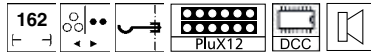
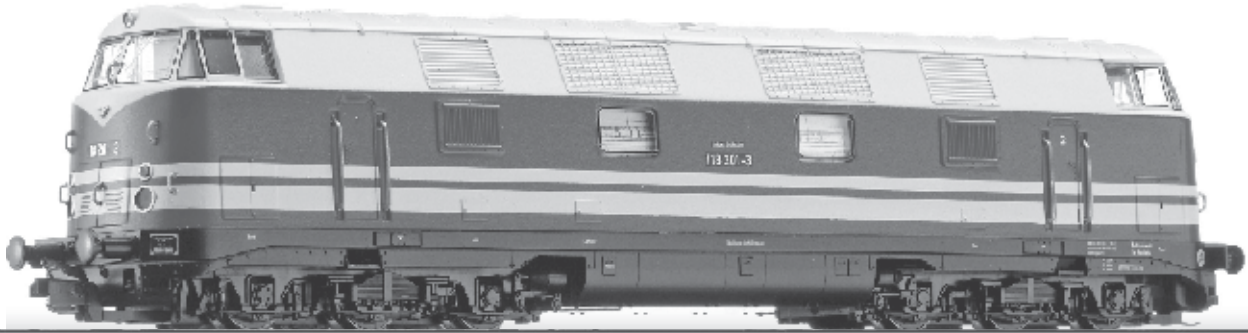


Diesellok V 180-6a.



TILLIG TTBAHN

Art.-Nr. 204159 – BR 118 745-9 mit Sound



TILLIG

DAS VORBILD

1955 wurde die erste Streckenlokomotive der DR als V 180 geplant. 1963 begann die Serienlieferung als zweimotorige, vierachsige dieselhydraulische Lokomotive. Um die Lokomotiven der Baureihe V 180 auch auf Nebenstrecken einsetzen zu können, musste die Achsfahrmasse unter 16t liegen. Dazu wurde die V 180 mit neuen dreiachsigen Drehgestellen ausgerüstet. 1966 begann die Auslieferung der sechsachsigen Variante, die bis 1970 gebaut wurde und dann als BR 118.2 eingeordnet wurde. Ab 1972 wurden in die Lokomotiven stärkere Motoren eingebaut, so dass 2400 PS zur Verfügung stehen. Äußerlich sind diese Maschinen an den Lüftungsgittern anstelle der äußeren Fenster im Maschinenraum erkennbar. Die Lokomotiven sind sehr zuverlässig und bis heute im Einsatz. Es ist die Standarddiesellok für alle Zugarten der DR bis zu mittleren Lasten. Die Höchstgeschwindigkeit beträgt 120 km/h. Für die Zugheizung steht ein Dampferzeuger zur Verfügung.

DAS MODELL

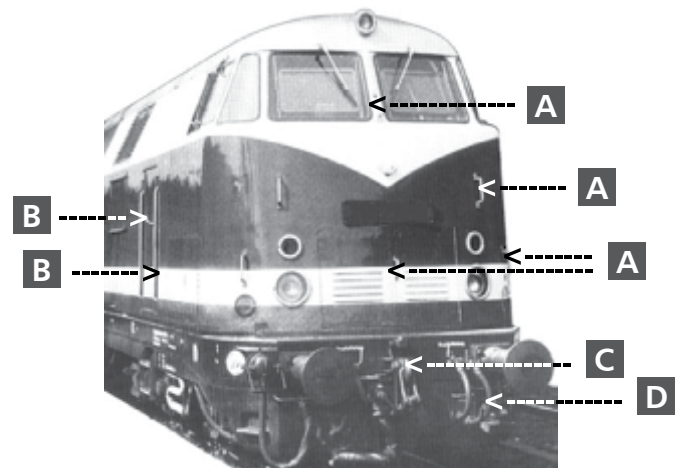
Das Modell ist eine maßstäbliche Nachbildung mit vorbildentsprechender Farbgebung und Beschriftung. Das Modell ist auf vier Achsen angetrieben, zwei davon sind mit je einem Haftreifen versehen. Zwei Schwungscheiben auf der Motorwelle sorgen für ausgeglichene Fahreigenschaften. Die Stromabnahme erfolgt von allen Achsen. Das Modell erreicht nach einer Einlaufzeit von ca. 20 min. in beide Fahrrichtungen seine optimalen Fahreigenschaften. Ab Werk ist das Modell ausreichend gefettet. Ein Nachfetten oder -ölen mit harz- und säurefreien Fett oder Öl ist erst nach ca. 100 Betriebsstunden zu empfehlen. Dazu geeignetes Fett ist unter Tillig Art.-Nr. 08973 erhältlich. Die Reinigung der Radschleifer und Radsätze zur Erhaltung der Kontaktgabe ist jedoch je nach Einsatz öfters zu empfehlen. Dazu geeignete Reinigungsflüssigkeit ist unter Tillig Art.-Nr. 08977 erhältlich.

Das Modell ist mit einem Decoder der Firma Uhlenbrock mit einem an der SUSI Schnittstelle angeschlossenem Soundmodul ausgestattet. Im Boden der Lokomotive befindet sich ein Lautsprecher. Die eingestellte Adresse für den Decoder ist 3. Die Belegung der Soundfunktionen entnehmen Sie bitte der Tabelle.

Das Modell kann zur Wartung durch Abnehmen des auf den Rahmen gerasteten Oberteiles geöffnet werden. Die Rastnasen befinden sich in Höhe der Drehgestelle am Fahrzeugrahmen. Um die Verbindung zu lösen, ist der Rahmen über den Drehgestellen etwas zusammenzudrücken und das Oberteil durch Spreizen mit dem zwischen Rahmen und Oberteil gedrückten Fingernagel abzuhebeln.

ZURÜSTTEILE LOK

Dem Modell liegen zur weiteren Detaillierung Zurüstteile bei, die unter Beachtung des Einsatzes des Modells angebracht werden können. Die Teile sollten mit einem Tropfen Sekundenkleber gesichert werden.



- A** Griffstangen 1,8 mm
- B** Griffstangen 9,0 mm
- C** Kuppelhaken
- D** Bremsschläuche

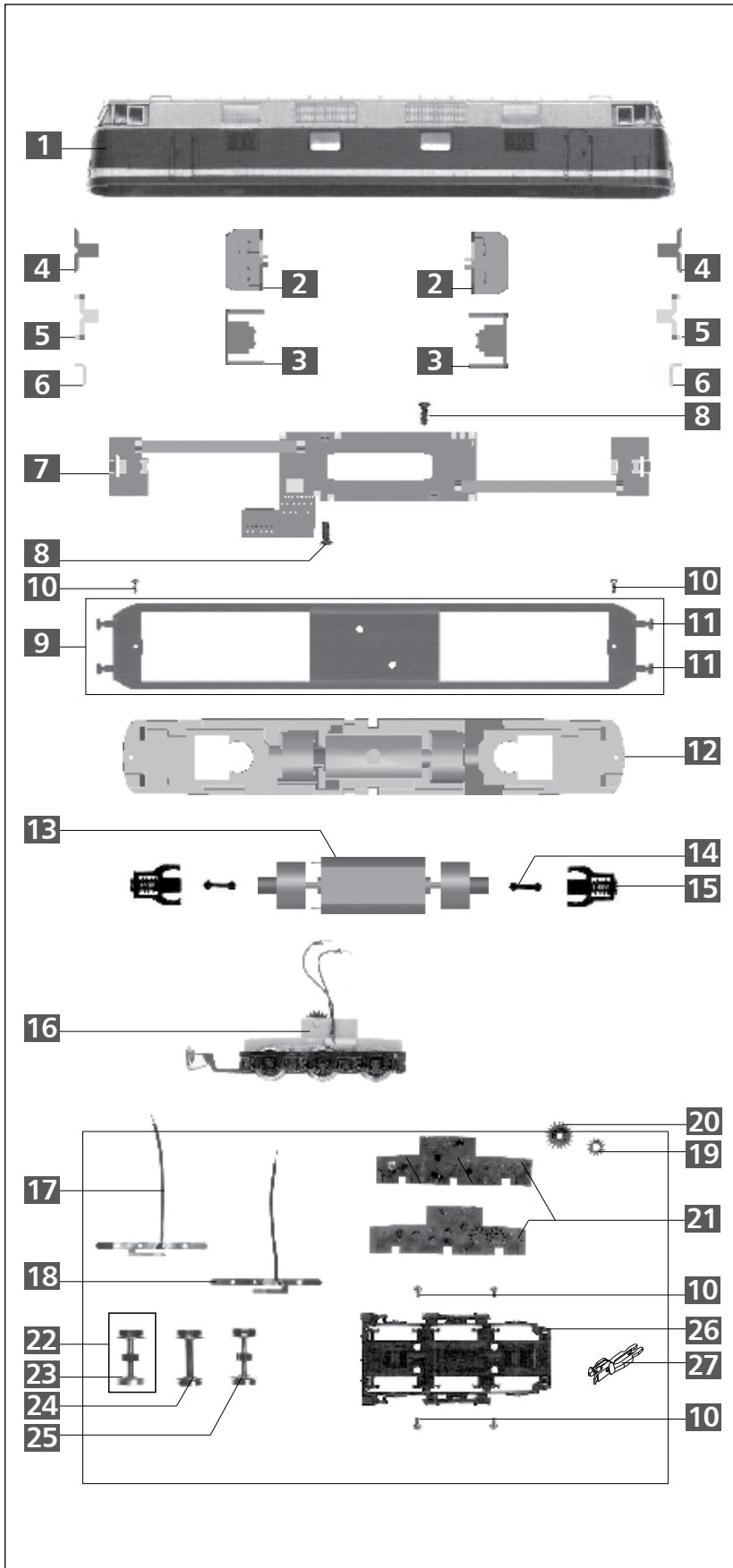
TABELLE DER FUNKTIONEN

Nr.	Funktion	Soundnr.
F0	Beleuchtung, fahrtrichtungsabhängig	
F1	Beleuchtung Führerstand 2 aus, wenn F0 an	
F2	Beleuchtung Führerstand 1 aus, wenn F0 an	
F3	Rangiergang ohne Lichtbeeinflussung	
F4	Anfahr- und Bremsverzögerung ausgeschaltet	
F5	Motorengeräusch	3
F6	Horn 1	2
F7	Horn 2	14
F8	Sound ausblenden	8
F9	Entkuppelgräusch	4
F10	Schaffnerpfeiff kurz	5
F11	Ansage Türen schließen	6
F12	Türen öffnen / schließen	9
F13	Schaffnerpfeiff lang	12
F14	Ansage Abfahren	11
F15	Horn 1 kurz	13
F16	Achtungshorn	16

! Bitte prüfen Sie vor Inbetriebnahme der Lok die Spannung an Ihrer Digitalzentrale. Für den Betrieb von Fahrzeugen der Spurweiten TT, H0, H0e und H0m wird eine Digitalspannung von max. 14 Volt empfohlen. Höhere Spannungen führen zu einem höheren Verschleiß der Motoren. Decoderdefekte (durch Überlast), die durch diese Ursache entstehen, fallen nicht unter die Gewährleistung.

ERSATZTEILLISTE LOK

Lfd. Nr.	Bezeichnung	Art.-Nr.
1	Oberteil, vollst.	204158
2	Führerstand	302007
3	Blende	302008
4	Lichtprisma rt, dek.	206785
5	Lichtprisma, ws	302026
6	Lichtprisma B, ws	302028
7	Leiterplatte, vollst.	202788
8	Senkschraube (E) PT 1,8x4	393220
9	Unterteil, vollst.	204174
10	Schraube (E) PT KB 1,5x3	393310
11	Pufferteller, ballig	316840
12	Rahmen, lack.	206783
13	Motor, vollst.	200366
14	Kardanwelle 11	321050
15	Schaft, mont.	200455
16	Drehgestell, vollst.	202339
17	Stromfeder rechts, vollst.	202334
18	Stromfeder links, vollst.	202335
19	Stirnrad z12	311130
20	Stirnrad z19	307250
21	Drehgestell, Teil A	324030
22	Drehgestell, Teil B	324040
23	Treibbradsatz m. Haftr.	200480
24	Haftreifen	227600
25	Laufbradsatz	207420
26	Treibbradsatz	228630
27	Drehgestellverkl., mont.	203680
28	Kupplung, vollst.	210340
o. Abb.	Decoder mit Soundmodul	398498
o. Abb.	Lautsprecher, mont.	204172
o. Abb.	Zurüstbeutel	200570



ACHTUNG!

Die Lok-Betriebsnummern der Artikel wechseln unter Umständen bei Neuproduktion. Ersatzteile zu den Art.-Nr. tragen die jeweils in der Produktion befindlichen Betriebsnummern. Ersatzteile mit älteren Betriebsnummern nur solange Vorrat reicht.

TILLIG Modellbahnen GmbH

Promenade 1, 01855 Sebnitz

Tel.: +49 (0)35971 / 903-45

Fax: +49 (0)35971 / 903-19

Service-Hotline: unsere aktuellen Hotline-Zeiten finden Sie unter: www.tillig.com

Technische Änderungen vorbehalten!

Bei Reklamationen wenden Sie sich bitte an Ihren Fachhändler.



Nicht geeignet für Kinder unter 3 Jahren wegen abnehmbarer und verschluckbarer Kleinteile und Verletzungsgefahr durch funktionsbedingte scharfe Ecken und Kanten.



Dieses Produkt darf am Ende seiner Nutzungsdauer nicht über den normalen Hausmüll entsorgt werden, sondern muss an einem Sammelpunkt für das Recycling von elektrischen und elektronischen Geräten abgegeben werden.

Bitte fragen Sie bei Ihrem Händler oder der Gemeindeverwaltung nach der zuständigen Entsorgungsstelle.