

**Art.-Nr.: 04611** – T 334-024 der ČSD, Ep. III

**Art.-Nr.: 04612** – T 334-0617, Ep. III (Chemiefaserwerk „Wilhelm Pieck“ Schwarza)

**Art.-Nr.: 04613** – BR 710 607 der ČD, Ep. V

**Art.-Nr.: 04614** – T 334-0051 der ČSD, Ep. IV



### DAS VORBILD

Die Diesellokomotive T 334 wurde für leichte bis mittelschwere Aufgaben im Rangierdienst bei maximaler Geschwindigkeit von 30 km/h sowie für den Streckendienst bei maximaler Geschwindigkeit von 60 km/h gebaut. Die Kraftübertragung erfolgt über ein zweistufiges Strömungsgetriebe. Die Leistung beträgt 410 PS. Für werkseigene Anschlussbahnen in der DDR wurden 43 Lokomotiven dieses Types importiert.

### DAS MODELL

Die beiden äußeren Achsen sind angetrieben. Die Zugkraft ist für das vorgesehene Einsatzgebiet, das dem des Vorbildes entsprechen sollte, ausreichend. Das Modell passt auf alle TT-Anlagen, die die Eisenbahnepochen 3 bis 5 zum Thema haben. Das Modell erreicht nach einer Einlaufzeit von ca. 20 Min. in beide Fahrrichtungen seine optimalen Fahreigenschaften. Ab Werk ist das Modell ausreichend gefettet. Ein Nachfetten oder – ölen mit harz- und säurefreiem Fett oder Öl ist erst nach ca. 100 Betriebsstunden zu empfehlen. Dazu geeignetes Fett ist unter TILLIG Art.-Nr. 08973 erhältlich. Die Reinigung der Radschleifer und Radsätze zur Erhaltung der Kontaktgabe ist jedoch je nach Einsatz öfters zu empfehlen. Dazu geeignete Reinigungsflüssigkeit ist unter TILLIG Art.-Nr. 08977 erhältlich.

Das Modell kann zur Wartung durch Abnehmen des auf den Rahmen gerasteten Oberteiles geöffnet werden. Die Rastnasen befinden sich in Höhe der äußeren Radsätze.

### DIE DIGITALISIERUNG

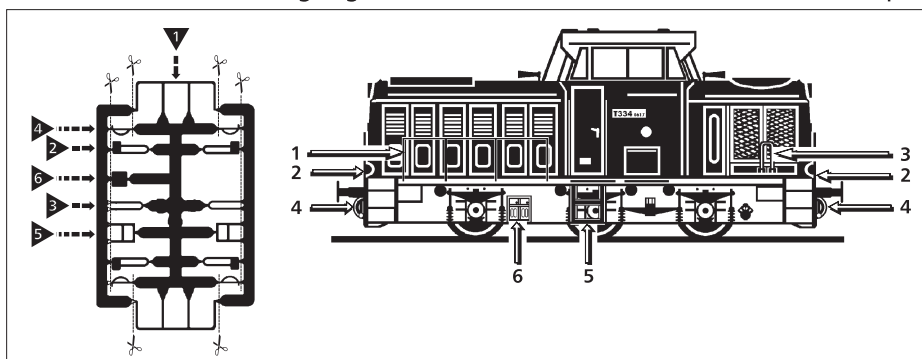
Das Modell besitzt eine Steckschnittstelle nach NEM 651 für die Nachrüstung eines Decoders. Diese befindet sich auf der Hauptleiterplatte der Lok neben dem Motor. Wir empfehlen die Verwendung eines Decoders Gold mini von Lenz (Tillig Artikel-Nr. 66013).

⚠ **Bitte** prüfen Sie vor Inbetriebnahme der Lok die Spannung an Ihrer Digitalzentrale. Für den Betrieb von Fahrzeugen der Spurweiten TT, H0, H0e und H0m wird eine Digitalspannung von max. 14 Volt empfohlen. Höhere Spannungen führen zu einem höheren Verschleiß der Motoren. Decoderdefekte (durch Überlast), die durch diese Ursache entstehen, fallen nicht unter die Gewährleistung.

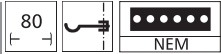
⚠ **Vorsicht:** Durch die Verschärfung der EMV Verträglichkeitsprüfung 2008 (gemeinhin als Funkentstörung bezeichnet) sind wir gezwungen worden, die Entstörbaueteile für unsere Triebfahrzeuge anzupassen. Das heißt, die Kapazität des Entstörkondensators am Motor ist verdoppelt worden. Das hat zur Folge, dass bei einer hochfrequenten Ansteuerung des Motors ein höherer Strom durch diesen Kondensator fließt. Eine solche hochfrequente Ansteuerung erfolgt im Digitalbetrieb ohne eingebauten Decoder (Fahren auf Adresse „0“). Es ist möglich, dass der Strom so hoch wird, dass die Zentrale dies als Motorkurzschluss wertet und gänzlich abschaltet. Zumindest erfolgt aber eine Überlastung der Entstörbaueteile, was mit einer so starken Erwärmung einhergeht, dass sich die angrenzenden Plasteteile der Lokomotiven verformen können. Aus diesem Grund ist der Betrieb dieser Modelle mit verstärkter Entstörung im Digitalbetrieb ohne Decoder nicht möglich.

### ZURÜSTTEILE

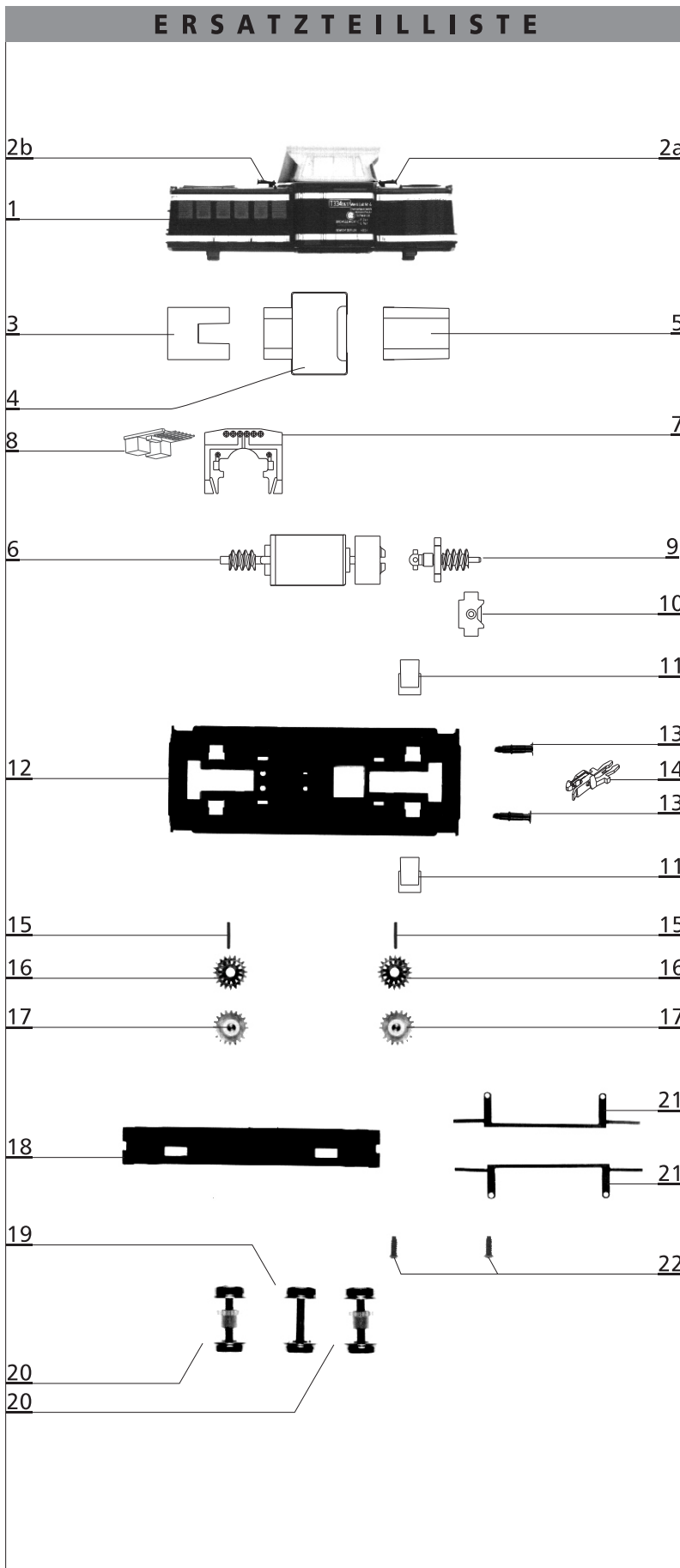
Zur weiteren Detaillierung liegen Zurüstteile bei. Diese sollten mit einem Tropfen Sekundenkleber fixiert werden.



Lfd. Nr.	Bezeichnung	Art.-Nr.
A	Zurüstteile (04611/04612)	203770
	Zurüstteile (04613/04614)	202065
1	Geländer	
2	Griffstangen	
3	Griffstangen	
4	Luftschläuche	
5	Trittleitern	
6	Kanister	



### ERSATZTEILLISTE



Lfd.Nr.	Bezeichnung	Art.-Nr.			
		04611	04612	04613	04614
1	Oberteil, vollst.	224520	224540	202064	203287
2a	Horn, links	310990	310990	-	310990
2b	Horn, rechts	304310	304310	-	304310
3	Gewicht 2	350022	350022	350022	350022
4	Gewicht 1, lack.	206829	206829	206829	206829
5	Gewicht 3	350023	350023	350023	350023
6	Motor, vollst.	200401	200401	200401	200401
7	Leiterplatte	396372	396372	396372	396372
8	Entstörleiterplatte	396130	396130	396130	396130
9	Schneckenwelle, mont.	200399	200399	200399	200399
10	Wellenlager	302224	302224	302224	302224
11	Halter	302348	302348	302348	302348
12	Rahmen, dek.	206832	206834	206836	207452
13	Puffer	310210	310210	310210	310210
14	Kupplung	210340	210340	210340	210340
15	Zylinderstift	390510	390510	390510	390510
16	Zahnrad z20/13	318660	318660	318660	318660
17	Zwischenrad z20, mont.	223950	223950	223950	223950
18	Bodenverkleidung	312460	312460	301098	301098
19	Laufbandsatz	207420	207420	207420	207420
20	Treibbandsatz	205680	205680	205680	205680
21	Stromabnehmerfeder	330040	330040	330040	330040
22	Senkschraube	393220	393220	393220	393220

Technische Änderungen vorbehalten!

Bei Reklamationen  
diese Anleitung bitte über Ihren Fachhändler  
mitsenden an:

**TILLIG Modellbahnen GmbH**  
Promenade 1, 01855 Sebnitz

Tel. +49 (0)35971 903-45

Fax +49 (0)35971 903-19

Service-Hotline:

unsere aktuellen Hotline-Zeiten finden Sie unter:  
[www.tillig.com](http://www.tillig.com)



Nicht geeignet für Kinder unter 3 Jahren  
wegen abnehmbarer und verschluckbarer  
Kleinteile und Verletzungsgefahr durch  
funktionsbedingte scharfe Ecken und Kanten.



Dieses Produkt darf am Ende seiner Nutzungsdauer  
nicht über den normalen Hausmüll entsorgt werden, sondern  
muss an einem Sammelplatz für das Recycling von elektrischen  
und elektronischen Geräten abgegeben werden.  
Bitte fragen Sie bei Ihrem Händler oder der Gemeindeverwaltung  
nach der zuständigen Entsorgungsstelle.