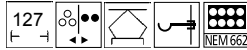
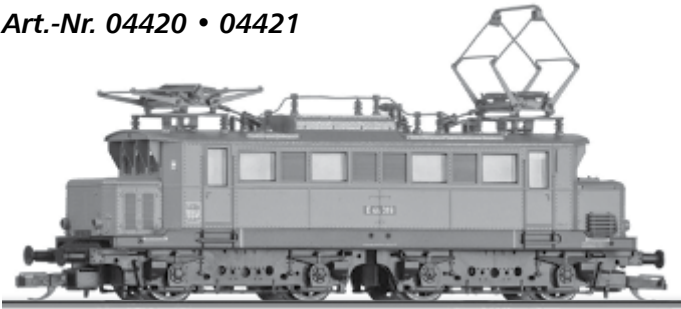


# Elektrolok E 44



# TILLIG TTBAHN

Art.-Nr. 04420 • 04421



## DAS VORBILD

TILLIG

Die E44 ist die erste deutsche Elektrolok mit Einzelachsenantrieb und in den Drehgestellen untergebrachten Fahrmotoren. In Verbindung mit der Schweißtechnik für die wichtigen Grundbauteile der Lok ist sie richtungsweisend für die weitere Entwicklung der Elektrolokomotiven.

Die Loks wurden nach drei Probelokomotiven 1931 von der Deutschen Reichsbahn Gesellschaft in Dienst gestellt. Gedacht waren sie als Universallokomotiven für Personen- und Güterzugdienst. In der Waagerechten konnten 2000t – Güterzüge mit 75 km/h und 700t – Personenzügen mit 90 km/h befördert werden. Dementsprechend erfolgte der Einsatz auch auf allen elektrifizierten Strecken.

Die Loks wurden ihren Aufgaben allzeit gerecht. Die Bewährung war so gut, daß diese Baureihe auch während des Krieges als KEL 1 (Kriegselektrolokomotive) weitergebaut wurde. Dazu wurden alle Bauteile aus Kupfer durch Aluminium ersetzt. Diese Loks wurden mit dem Spitznamen „Heimstofflok“ versehen. Auch nach dem Zweiten Weltkrieg wurden die E44 wieder bei DB und DR als universelle Loks weiterverwendet und unterhalten. Trotz Neubauten waren sie noch lange Zeit unverzichtbar. Ende 1969 waren noch 44 Loks bei der DR und 124 Loks bei der DB im Einsatz. Ab 1969/1970 wurden sie in 244 bei der DR und 144 bei der DB umgezeichnet. Bei der DB begannen die ersten Ausmusterungen 1976 und endeten 1984. Bei der DR endete die Unterhaltung der Baureihe 1986. Die Ausmusterung zog sich aber bis zur Wende hin. Die Lok 244 103 erlebte sogar noch die Umzeichnung in BR 244 bei der Übernahme durch die DBAG.

## DAS MODELL

Das vorliegende Modell basiert auf einer Überarbeitung der von Berliner TT Bahnen Zeuke GmbH konstruierten und 1995 nach der Übernahme durch TILLIG erstmals angebotenen Lokomotive. Wesentliche Punkte der Überarbeitung sind der Antrieb und die Beleuchtung des Modells.

Es ist die maßstäbliche mit authentischer Farbgebung und Dekoration versehene Nachbildung der E 44 der DR. Die Detaillierung des Modells kann entsprechend des jeweiligen Zeitraumes des Einsatzes und der Bahnverwaltung variieren.

Angetrieben wird das Modell auf allen Treibrädern. Zwei Achsen haben jeweils einen Haftreifen zur Erhöhung der Zugkraft. Die Stromabnahme erfolgt von allen Treibradsätzen des Modells oder auch wahlweise von der Oberleitung. Ein Umschalter für Oberleitungsbetrieb ist nicht vorhanden. Die Pantographen sind beständig mit der Leiterplatte verbunden. Sollte in einem Mischbetrieb die gleichzeitige Verbindung mit einer Seite der Räder des Modells stören, so trennen Sie bitte die Zuleitung von den Rädern auf dieser Seite. Die Stromabnahme über die Oberleitung bedingt die Entfernung der Farbe aus den Gelenken des Pantographen (mehrfache Betätigung des Pantographen). Das Modell verfügt über eine Dreispitzen-Beleuchtung und Schlusslicht, die mit der Fahrtrichtung wechseln. Im Digitalbetrieb kann das Licht beider Führerstände separat abgeschaltet werden. Zur Ausrüstung mit einem Decoder für Digitalbetrieb hat das Modell eine Schnittstelle Next 18. Diese befindet sich unter dem Dach des Modells. Zur weiteren Detaillierung des Modells sind Zerstücker beigelegt. Aus Gründen der Transportsicherheit sind die filigranen Trittstufen und Anbauteile an den Drehgestellen nicht montiert. Die Teile für die Pufferbohlenausrüstung können entsprechend des Einsatzes des Modells optional angebracht werden.

Das Modell ist ausreichend gefettet. Ein Nachfetten oder Nachölen mit säure- und harzfreiem Öl oder Fett (Art.-Nr. 08973) ist erst nach ca. 100 Betriebsstunden erforderlich. Zur Sicherung der Stromaufnahme sind die Radschleifer von Verunreinigungen zu befreien. Dazu eignet sich das Reinigungsdestillat (Art.-Nr. 08977).

Zur Demontage des Modells ist das Oberteil nach oben abziehen. Dazu bitte das Oberteil in Höhe der Führerstandtüren spreizen und nach oben abziehen. **Bitte nicht an den Drehgestellen ziehen.** Die Radschleifer werden nach Entfernen der Drehgestellblende zugänglich. Diese sind jeweils vorn und hinten mit Rastverbindungen an den inneren Drehgestellgetrieben befestigt.

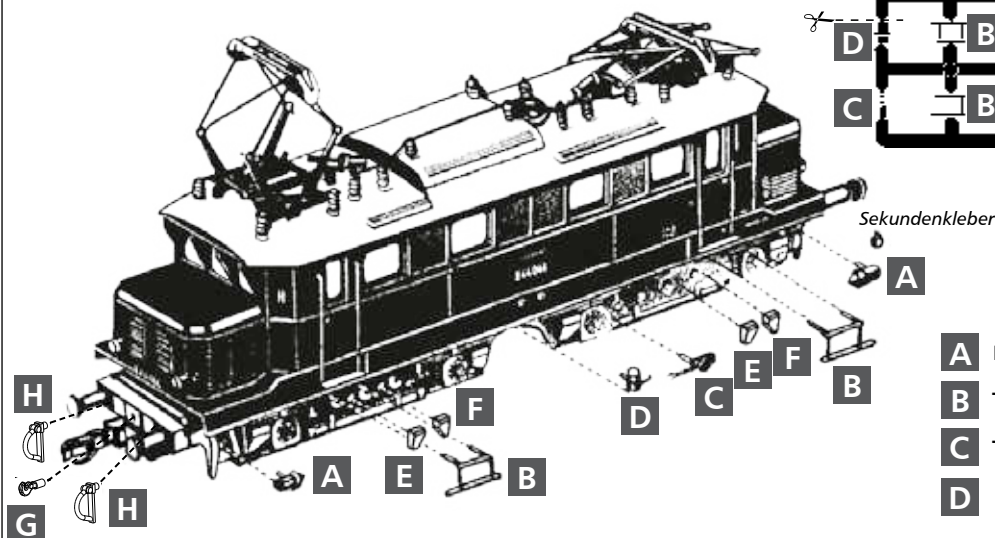
## DIGITALISIERUNG

Für eine Digitalisierung gibt es im Modell eine Next 18 Schnittstelle nach NEM 662. Wir empfehlen die Verwendung eines Decoders TILLIG Art.-Nr. 66025 (Uhlenbrock). Zum Einbau des Decoders ist das Oberteil entsprechend der obigen Anleitung abzunehmen. Direkt auf der Leiterplatte befindet sich die Decoderschnittstelle.

Wird der Next 18 Decoder benutzt, besteht die Möglichkeit, im Digitalbetrieb das Schlusslicht der Lok separat ab- oder ohne Frontlicht zugeschaltet werden (Abschaltung eines Führerstandes mit F1 oder F2). Dazu ist die Werkeinstellung des Decoders zu benutzen. Rangierlicht ist nicht vorgesehen.

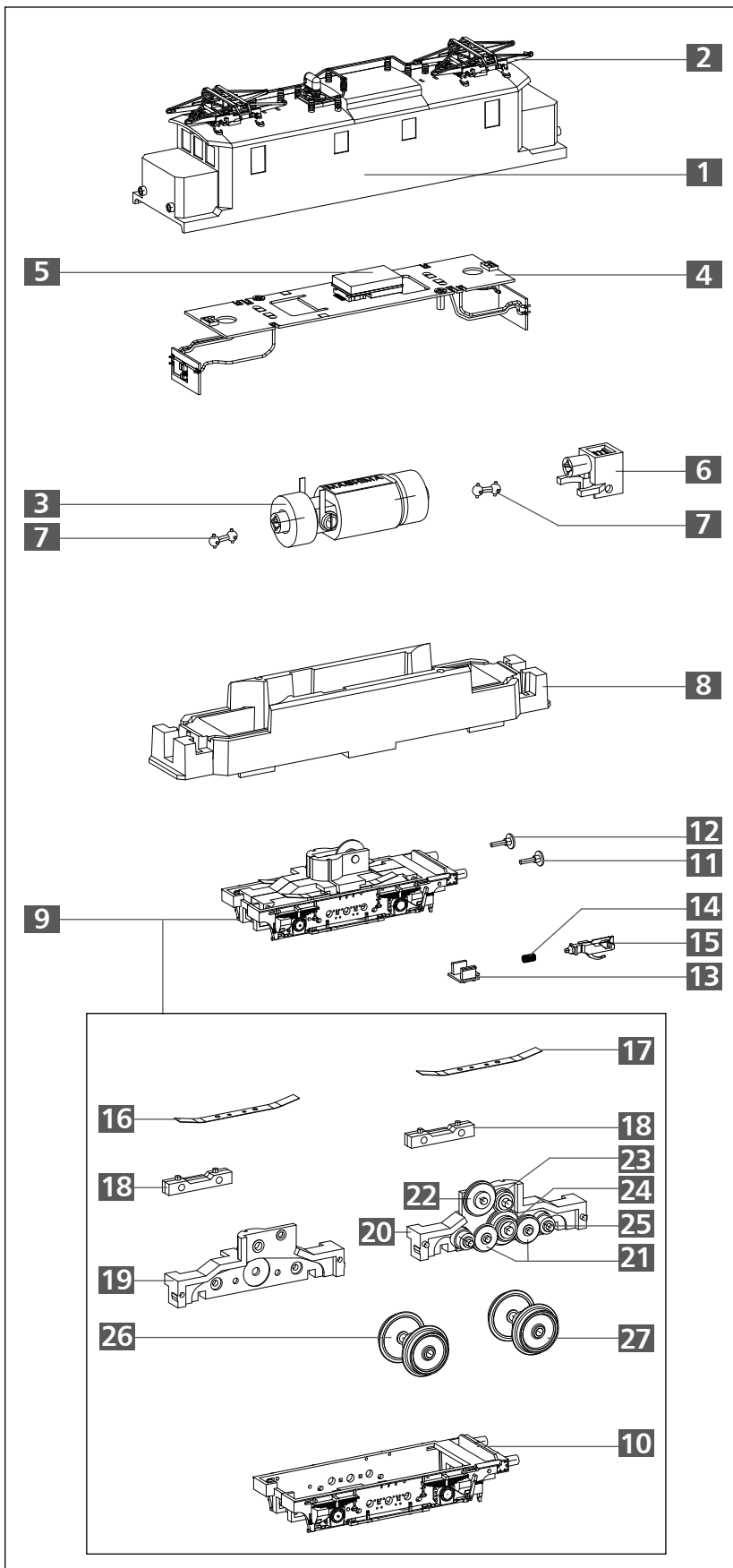
**⚠ Bitte prüfen Sie vor Inbetriebnahme der Lok die Spannung an Ihrer Digitalzentrale. Für den Betrieb von Fahrzeugen der Spurweiten TT, H0, H0e und H0m wird eine Digitalspannung von max. 14 Volt empfohlen. Höhere Spannungen führen zu einem höheren Verschleiß der Motoren. Decoderdefekte (durch Überlast), die durch diese Ursache entstehen, fallen nicht unter die Gewährleistung.**

## ZURÜSTTEILE LOK



- |                         |                        |
|-------------------------|------------------------|
| <b>A</b> Bremszylinder  | <b>E</b> Sandkasten 1  |
| <b>B</b> Tritte         | <b>F</b> Sandkasten 2  |
| <b>C</b> Tachogenerator | <b>G</b> Kuppelhaken   |
| <b>D</b> Luftbehälter   | <b>H</b> Bremsschlauch |

## ERSATZTEILLISTE LOK



Lfd. Nr.	Bezeichnung	Art.-Nr.	
		<b>04420</b>	<b>04421</b>
1	Oberteil, vollst.	204634	204642
2	Dach-SA, kompl.	204638	204645
3	Motor, vollst.	520583	520583
4	Leiterplatte, vollst.	204636	204636
5	Entstörleiterplatte	396132	396132
6	Schaft, mont.	200455	200455
7	Kardanwelle 7	301287	301287
8	Rahmen, lack.	208436	208436
9	Drehgestell, vollst.	204635	204643
10	Drehgest.-verklgd., rot	-	305533
	Drehgest.-verklgd., sw	305534	-
11	Puffer, ballig	316840	316840
12	Puffer, flach	316830	316830
13	Kuppelkastenabd., rot	-	317510
	Kuppelkastenabd., sw	316620	-
14	Kupplungsdruckfeder	396170	396170
15	Kupplung	210810	210810
16	Radschleifer, re.	520198	520198
17	Radschleifer, li.	520199	520199
18	Radschleiferhalter	305535	305535
19	Drehgestell, Teil A	530413	530413
20	Drehgestell, Teil B	530414	530414
21	Zahnrad z15	303040	303040
22	Stirnrad z19	307250	307250
23	Stirnrad z12	311130	311130
24	Zahnrad z20/13	318660	318660
25	Zahnrad z10	323540	323540
26	Treibradsatz, rot	-	520192
	Treibradsatz, sw	520302	-
27	Treibradsatz m. Haftr., rot	-	520196
	Treibradsatz m. Haftr., sw	520303	-
o.Abb.	Haftreifen	227445	227445
o.Abb.	Schraube 1,8x4,8	393220	393220
Abb.S.1	Zurüstteile, rot	-	204639
Abb.S.1	Zurüstteile, sw	204632	-



### ACHTUNG!

Die Lok-Betriebsnummern der Artikel wechseln unter Umständen bei Neuproduktion. Ersatzteile zu den Art.-Nr. tragen die jeweils in der Produktion befindlichen Betriebsnummern. Ersatzteile mit älteren Betriebsnummern nur solange Vorrat reicht.

### TILLIG Modellbahnen GmbH

Promenade 1, 01855 Sebnitz

Tel.: +49 (0)35971 / 903-45

Fax: +49 (0)35971 / 903-19

Service-Hotline: unsere aktuellen Hotline-Zeiten finden Sie unter: [www.tillig.com](http://www.tillig.com)

Technische Änderungen vorbehalten!

Bei Reklamationen wenden Sie sich bitte an Ihren Fachhändler.



Nicht geeignet für Kinder unter 14 Jahren wegen abnehmbarer und verschluckbarer Kleinteile und Verletzungsgefahr durch funktionsbedingte scharfe Ecken und Kanten.



Dieses Produkt darf am Ende seiner Nutzungsdauer nicht über den normalen Hausmüll entsorgt werden, sondern muss an einem Sammelpunkt für das Recycling von elektrischen und elektronischen Geräten abgegeben werden.

Bitte fragen Sie bei Ihrem Händler oder der Gemeindeverwaltung nach der zuständigen Entsorgungsstelle.